

Сегодня я расскажу тебе про
**«ПУТИНСКИЕ» ВЫПЛАТЫ
ПО ПЕРВОМУ РЕБЕНКУ***

***Важно!**
Заявитель и ребенок –
граждане РФ, постоянно
проживающие на
территории РФ.

КОМУ:

Семьям, в которых с 1 января 2018 года родился (усыновлен) первый ребенок, а среднедушевой доход на одного члена семьи меньше 2 региональных прожиточных минимумов трудоспособного населения*

КОГДА ПОДАВАТЬ ЗАЯВЛЕНИЕ:

В любое время в течение 3 лет со дня рождения ребенка.

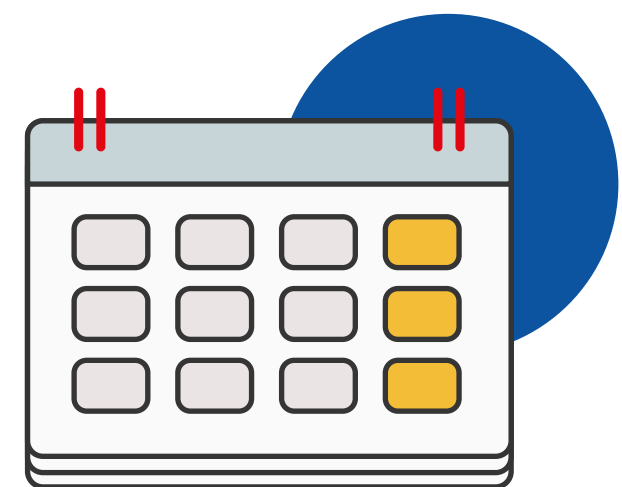
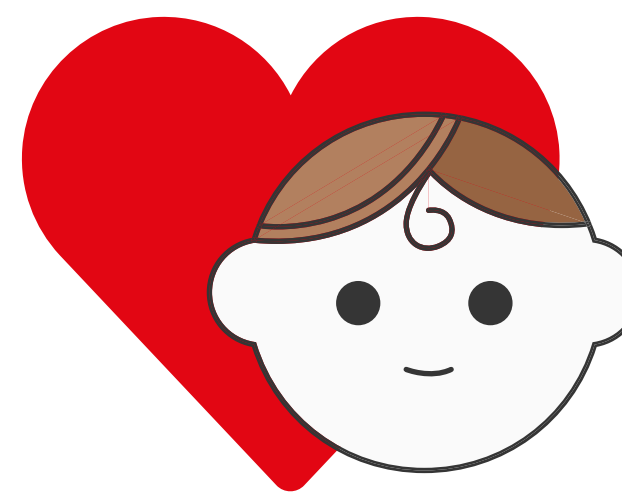
СРОК НАЗНАЧЕНИЯ:

с даты подачи заявления до достижения ребенком возраста одного года.

По истечении этого срока гражданин подает новое заявление о назначении указанной выплаты сначала на срок до достижения ребенком возраста двух лет, а затем на срок до достижения им возраста трех лет и представляет документы

РАЗМЕР:

прожиточный минимум для детей* в регионе



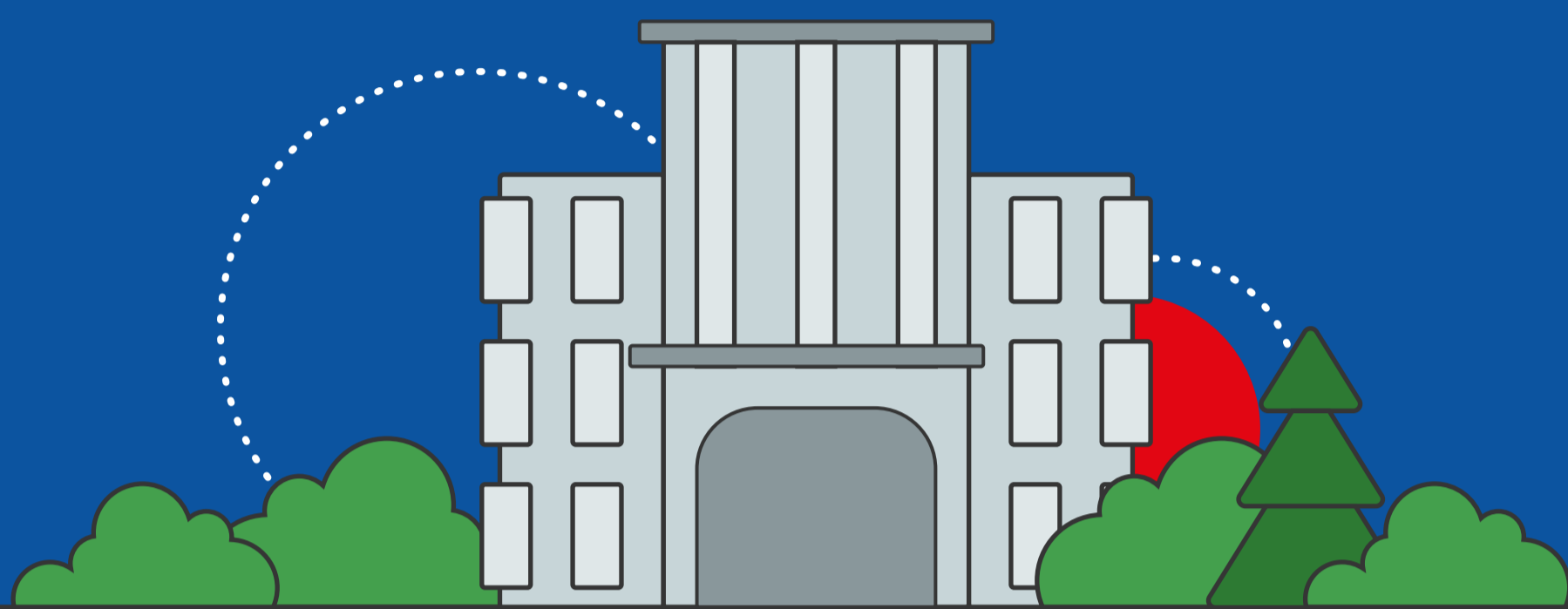
Важно!

Если на момент обращения за выплатой возраст ребенка **от 0 до 6 месяцев** – выплата устанавливается со дня рождения ребенка. Если возраст ребенка **от 6 месяцев до 3 лет** – выплата устанавливается со дня подачи заявления.



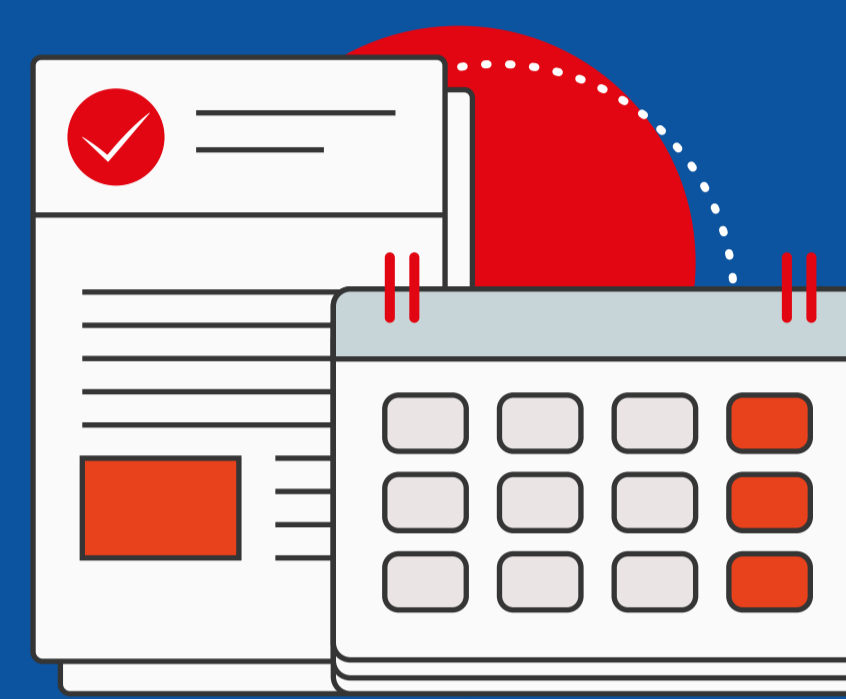
Важно помнить!

Назначение выплаты носит заявительный характер. Для продления выплаты необходимо подать новое заявление и пакет документов.



КУДА ОБРАЩАТЬСЯ:

по месту жительства (пребывания) или фактического проживания в органы социальной защиты населения или МФЦ.



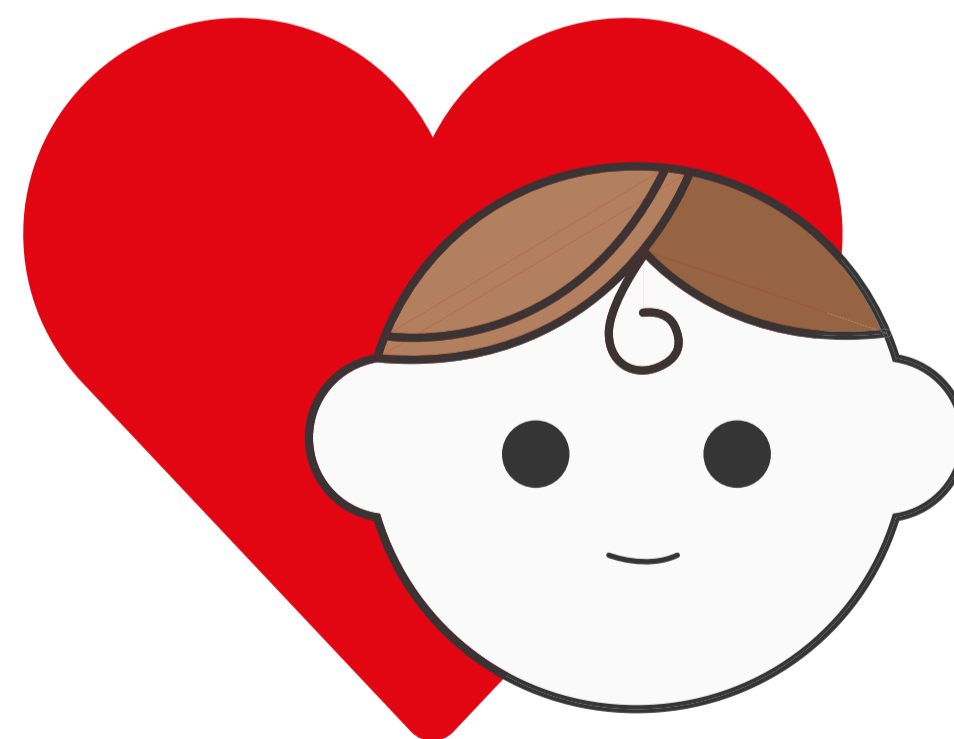
СРОКИ ПОЛУЧЕНИЯ ВЫПЛАТЫ:

не позднее 26 числа месяца, следующего за месяцем приема (регистрации) заявления о назначении выплат с документами

В СОСТАВ СЕМЬИ

ВКЛЮЧАЮТСЯ:

- родитель (усыновитель), опекун ребенка, в связи с рождением (усыновлением) которого у гражданина возникло право на получение ежемесячной выплаты;
- супруг (супруга) такого гражданина;
- несовершеннолетние дети.

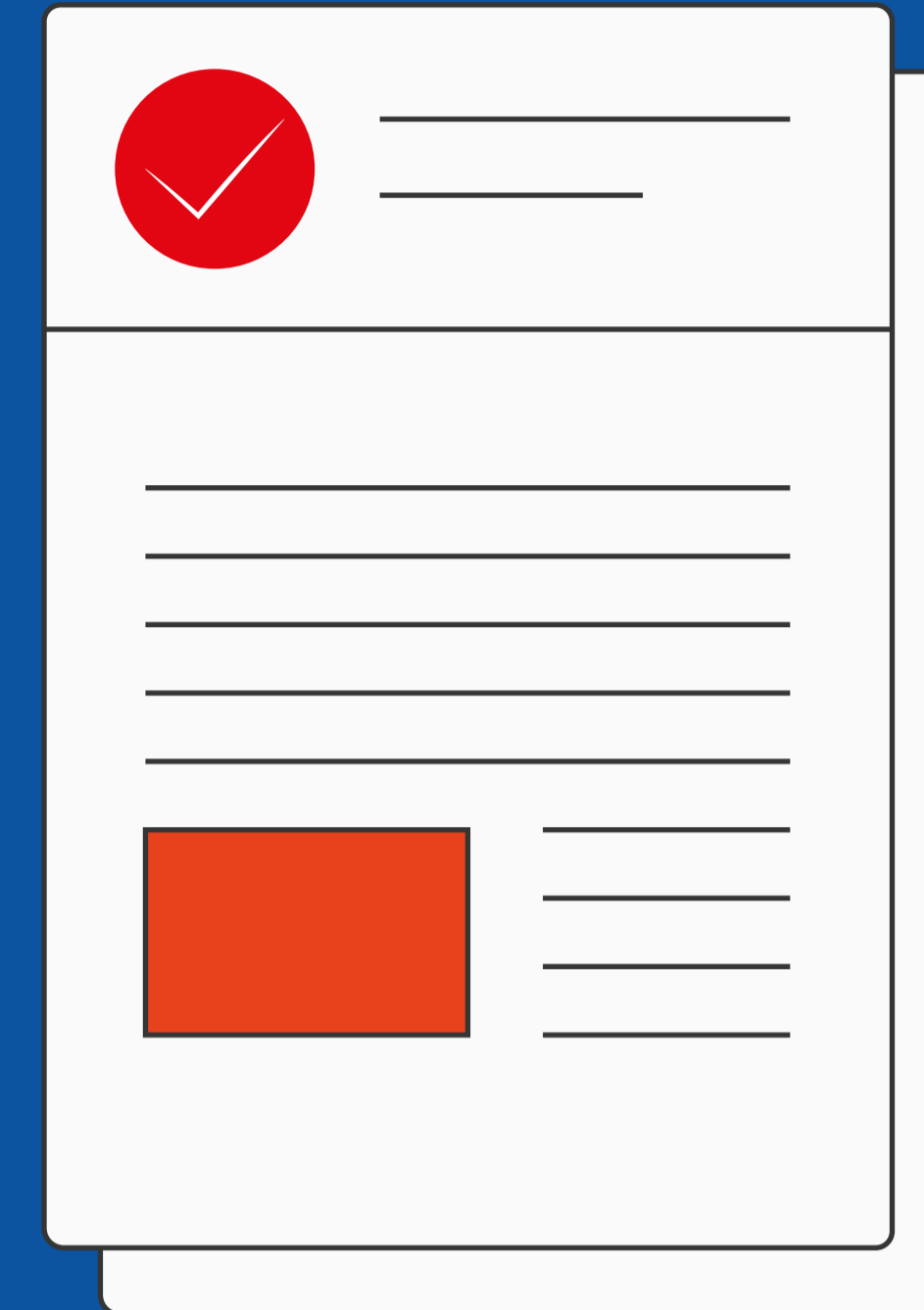


НЕ ВКЛЮЧАЮТСЯ:

- лица, отбывающие наказание в виде лишения свободы, лица, в отношении которых применена мера пресечения в виде заключения под стражу, лица, находящиеся на принудительном лечении по решению суда, а также лица, лишённые родительских прав;
- лица, находящиеся на полном государственном обеспечении;
- совершеннолетние дети

ДОКУМЕНТЫ (СВЕДЕНИЯ), НЕОБХОДИМЫЕ ДЛЯ НАЗНАЧЕНИЯ ВЫПЛАТЫ:

1. Документы, подтверждающие рождение (усыновление) детей.
2. Документы, подтверждающие принадлежность к гражданству Российской Федерации заявителя и ребенка.
3. Сведения о доходах членов семьи за период 12 календарных месяцев, отсчет которого начинается за 6 месяцев до даты подачи заявления о назначении ежемесячной выплаты (в том числе справка от приставов о взыскании алиментов или нотариальное соглашение об алиментах).
4. Документ, подтверждающий расторжение брака.
5. Документ, подтверждающий реквизиты счета в кредитной организации, открытого на заявителя.
6. Документы, подтверждающие смерть женщины, объявление ее умершей, лишение ее родительских прав, отмену усыновления - в случае обращения отца, опекуна.
7. Справка из военного комиссариата о призыве родителя (супруга родителя) на военную службу



КАК ПОСЧИТАТЬ ДОХОД:

Общая сумма доходов семьи за 12 месяцев предшествующих 6 месяцам от даты подачи заявления (при обращении в августе 2020 г учитываются доходы с 01.02.2019 по 31.01.2020) : количество членов семьи, включая всех несовершеннолетних детей : 12 = доход на 1-го члена семьи не должен превышать 2-кратную ВПМ.

Важно помнить!

Доходы учитываются до вычета налогов и сборов.



КОГДА ПРЕКРАЩАЕТСЯ ВЫПЛАТА:

- при достижении ребенком возраста 3 лет
- в случае переезда семьи в другой регион (необходимо уведомить органы социальной защиты населения по прежнему адресу и возобновить выплату можно путём подачи заявления по новому месту жительства)
- в случае смерти ребенка или заявителя
- в случае отказа от получения данной выплаты

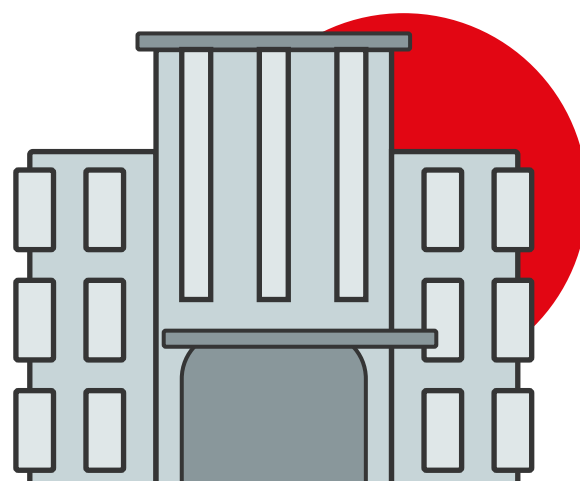
Лайфхаки родителей



Место фактического проживания можно подтвердить, например, справкой о прикреплении ребенка к детской поликлинике, образовательной организации или решением суда об определении места жительства ребенка.



Если заявитель или его супруг **состоят на учете в центре занятости в качестве безработного**, то его доходы от трудовой деятельности за прошедшие периоды не учитываются при расчете среднедушевого дохода семьи.



Отсутствие трудоустройства родителей не является причиной отказа в назначении выплаты. Если решение об отказе вынесено по этой причине, то **обжалуйте его в вышестоящую инстанцию или суд**.



Если вы решите выйти на работу на неполный рабочий день, то вы будете получать и выплату, и зарплату, и ежемесячное пособие по уходу за ребенком до достижения им 1,5 лет. **Однако помните, что при оформлении выплаты на новый период ваша заработная плата будет учтена в доход.**

