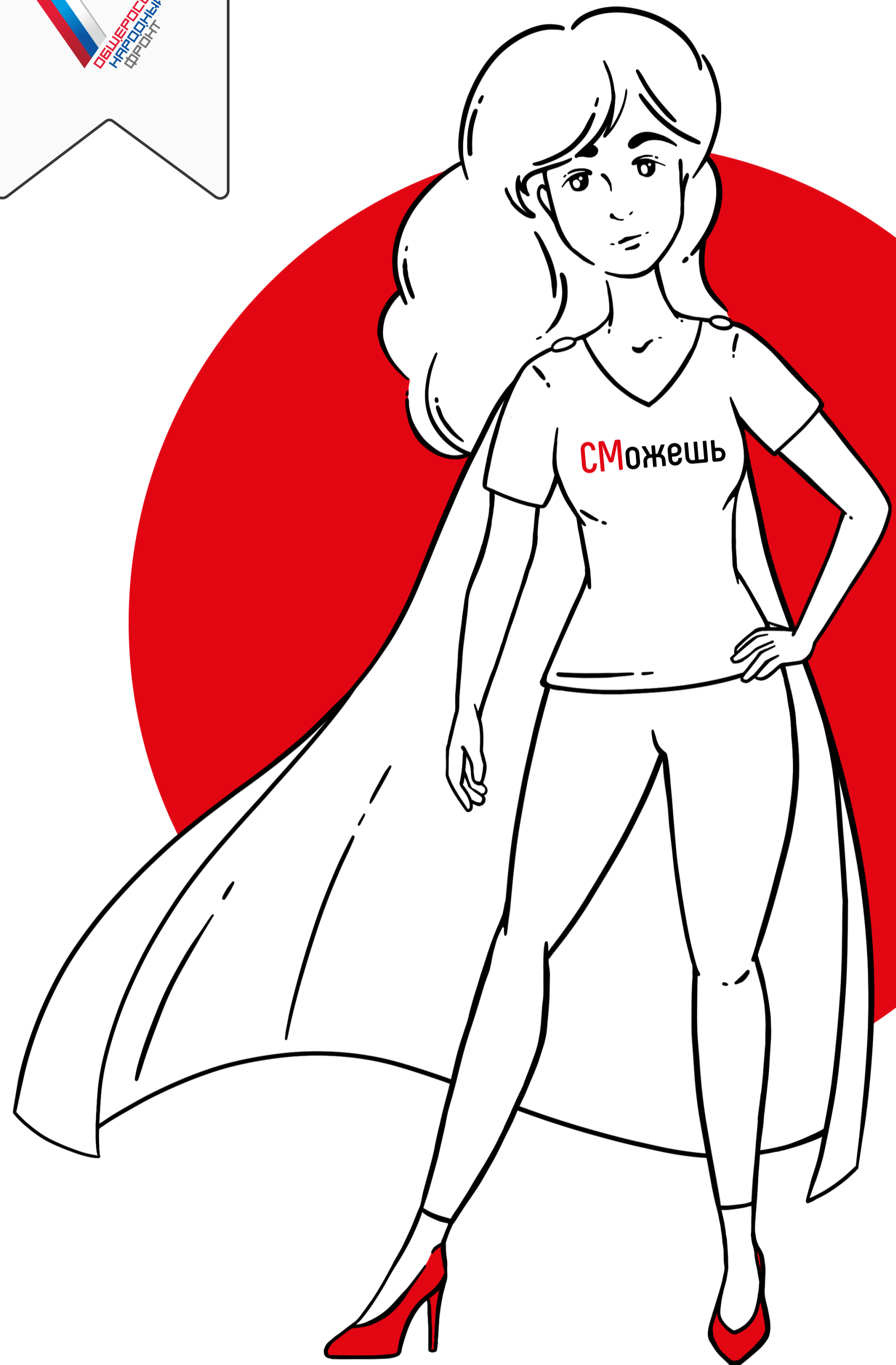




## Дорожная карта



Сегодня я расскажу тебе про  
**ЕЖЕМЕСЯЧНУЮ ВЫПЛАТУ  
НА РЕБЕНКА В ВОЗРАСТЕ  
ОТ 3 ДО 7 ЛЕТ**

Это можно сделать тремя способами:

**I. Подача заявления через Госуслуги**

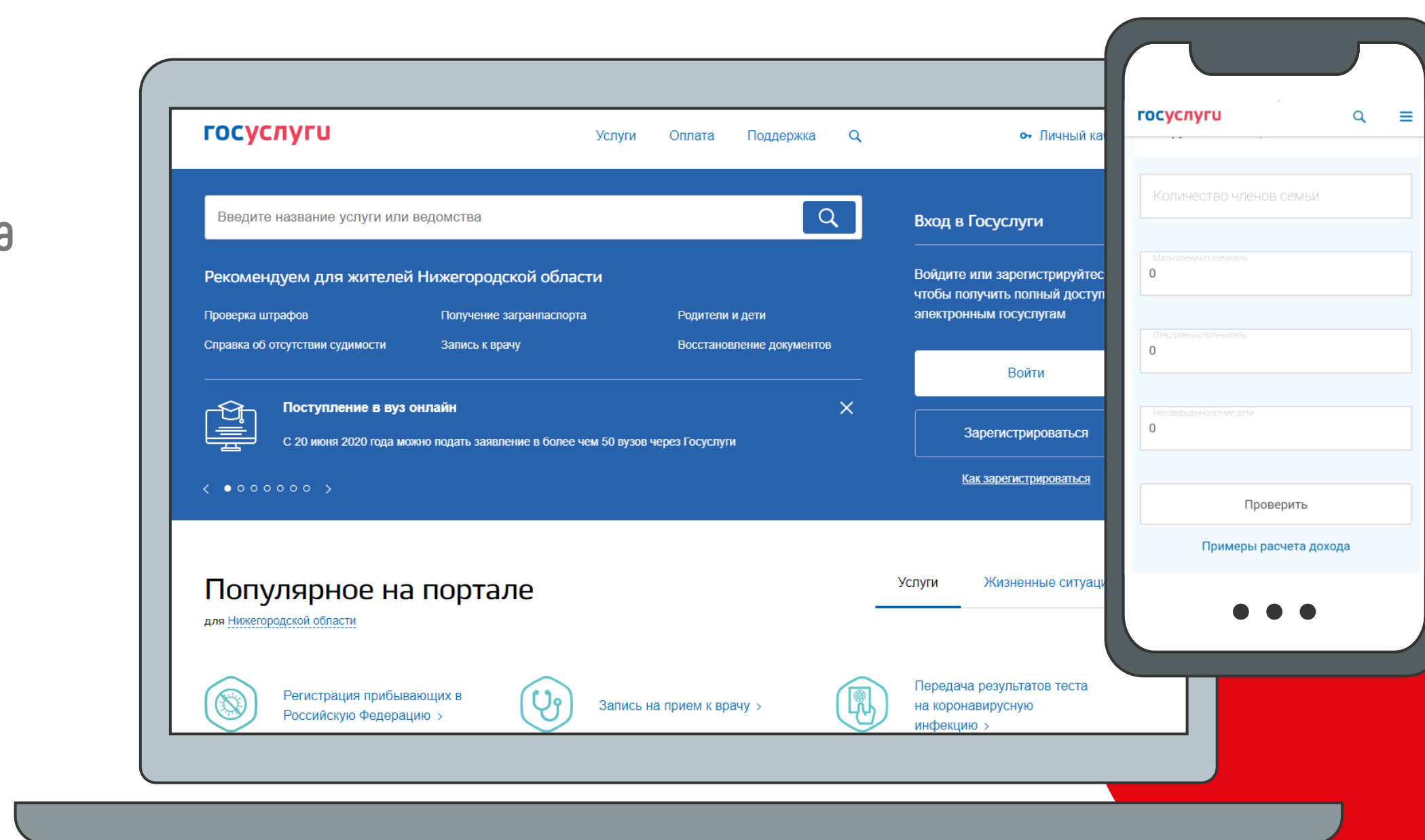
**II. Подача заявления через МФЦ  
или органы соц. защиты населения**

**III. Подача заявления посредством  
ПОЧТОВОЙ СВЯЗИ**  
способом, позволяющим подтвердить факт получения и дату отправления

# I. подача заявления через Госуслуги

1

**Заявление на получение услуги** можно найти в разделе «Популярное на портале» или через поиск: ежемесячная выплата на ребенка в возрасте от 3 до 7 лет включительно



2

**Рассчитайте доход** при помощи калькулятора\*  
**\*Важно!** Доходы учитываются до вычета налогов и сборов

3

**Подготовьте реквизиты:**

- свидетельства о рождении на всех несовершеннолетних детей,
- свидетельства о заключении брака,
- данные банковского счета заявителя.

\*вносится номер актовой записи о рождении, номер актовой записи о браке, а не серия и номер свидетельства



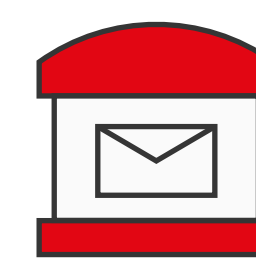
Осталось совсем немного!

4

**Выберите способ получения выплаты:** .....



через банк

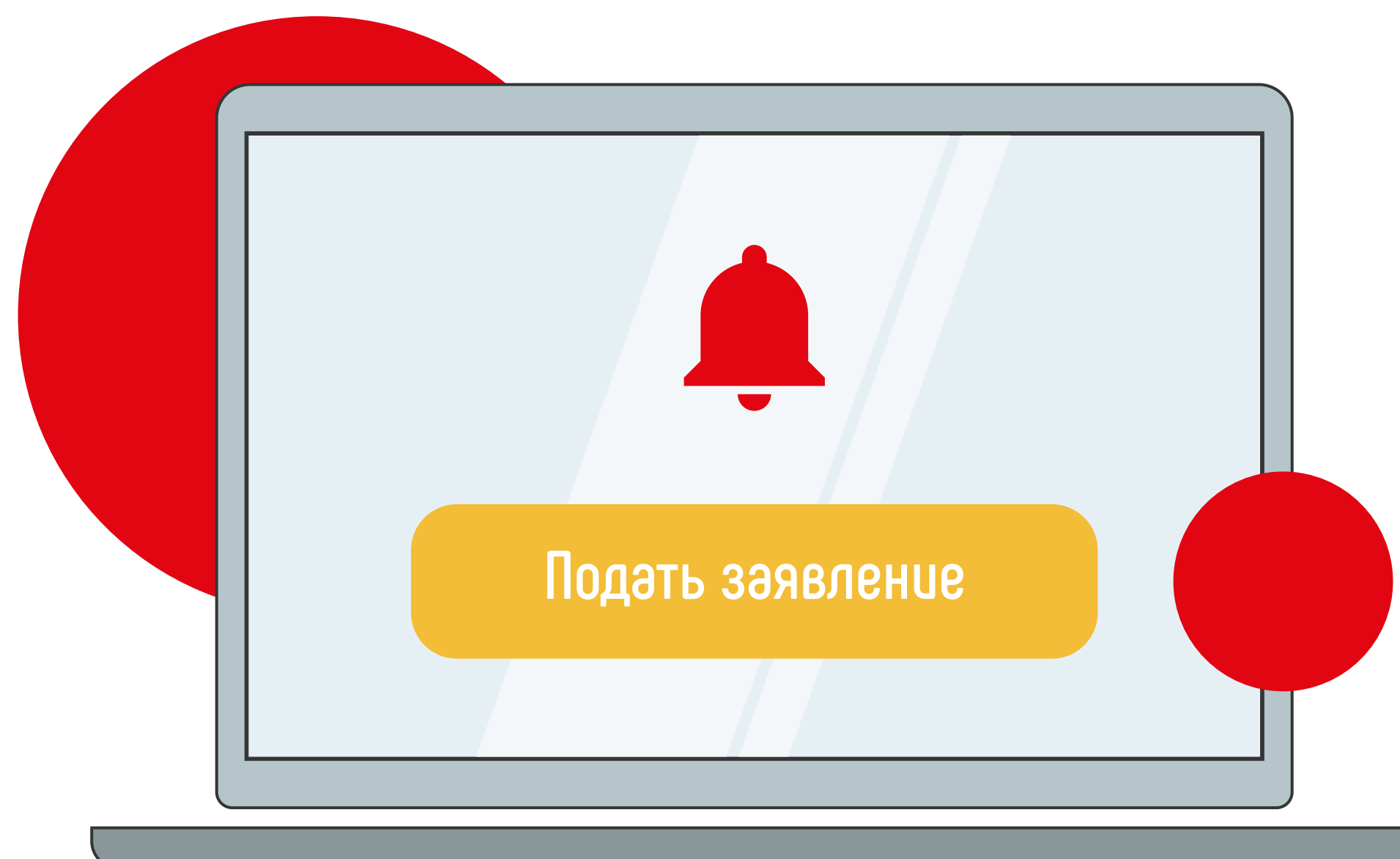


через почтовое отделение

5

**Завершите оформление.**  
**Отслеживайте уведомления на портале.**

**При положительном решении** о назначении выплаты система автоматически направляет жителю сообщения «Услуга оказана» и «Пособие назначено» через портал «Госуслуги».



\*Размер среднедушевого дохода семьи не должен превышать величину регионального прожиточного минимума на душу населения, установленную за II квартал предыдущего года. Срок рассмотрения вашего заявления и принятия решения составляет от 10 до 20 рабочих дней

## II. Подача заявления через МФЦ или органы соц. защиты населения

1

При личном обращении в МФЦ или органы соцзащиты заблаговременно **уточните режим работы**



2

Сделайте предварительный **расчет среднедушевого дохода** вашей семьи\*

**\*Важно! Доходы учитываются до вычета налогов и сборов.**

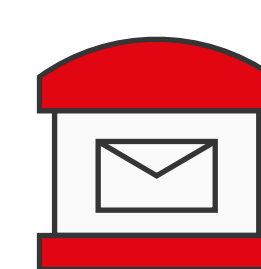
В расчёте участвуют доходы семьи за 12 месяцев, предшествующих 6 месяцам от даты подачи заявления (например, при обращении в августе 2020 г учитываются доходы с 01.02.2019 по 31.01.2020)

3

**Заполните бланк заявления на выплату, который вам выдадут в МФЦ и укажите:**

- всех ваших несовершеннолетних детей,
- сведения о супруге,
- СНИЛС,
- документ, удостоверяющий личность,
- номер актовой записи о рождении,
- номер актовой записи о браке.

При заполнении **укажите способ получения выплаты:** через банк или через почтовое отделение



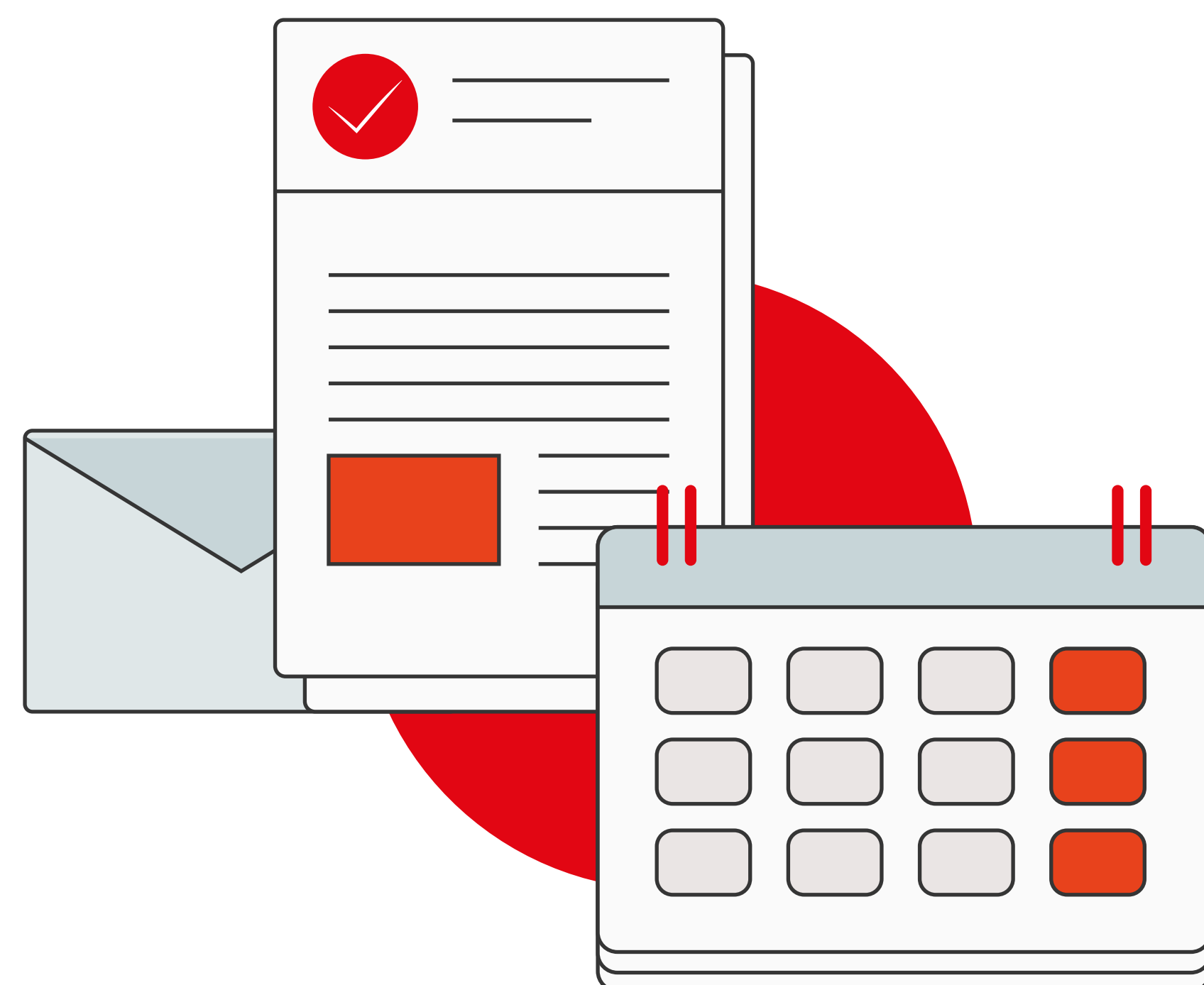
4

После подачи заявления вам выдадут **расписку о приеме документов**, в которой будет указан номер вашего заявления и дата подачи документов в ведомство.

**Срок рассмотрения** вашего заявления и **принятия решения** составляет **от 10 до 20 рабочих дней**.

5

Если в указанные сроки решение по вашему заявлению не принято, обращайтесь в органы социальной защиты населения для уточнения статуса вашего заявления.



**\*Размер среднедушевого дохода семьи не должен превышать величину регионального прожиточного минимума на душу населения, установленную за II квартал предыдущего года. Срок рассмотрения вашего заявления и принятия решения составляет от 10 до 20 рабочих дней**

# III. Подача заявления посредством почтовой связи

способом, позволяющим подтвердить факт получения и дату отправления

1

Сделайте предварительный **расчет среднедушевого дохода** вашей семьи\*

2

Если у вас **нет российского свидетельства** о рождении на детей, вам следует обратиться в МФЦ или в органы социальной защиты населения.

Если эти документы получены на территории РФ, то перейдите к следующему шагу.

3

**Распечатайте и заполните заявление на выплату.** В заявлении укажите все сведения, аналогичные при подаче заявления через МФЦ или органы социальной защиты населения.

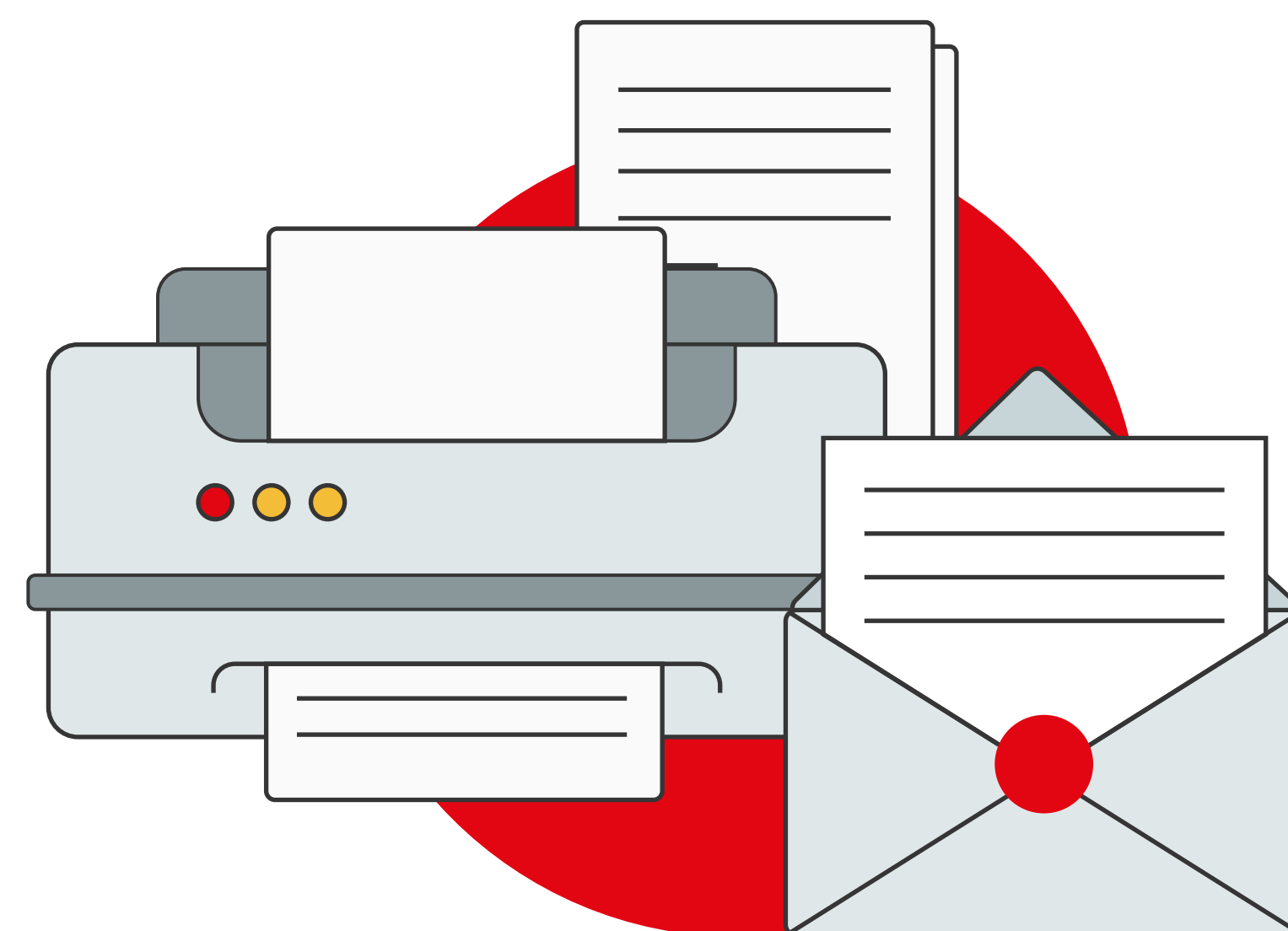
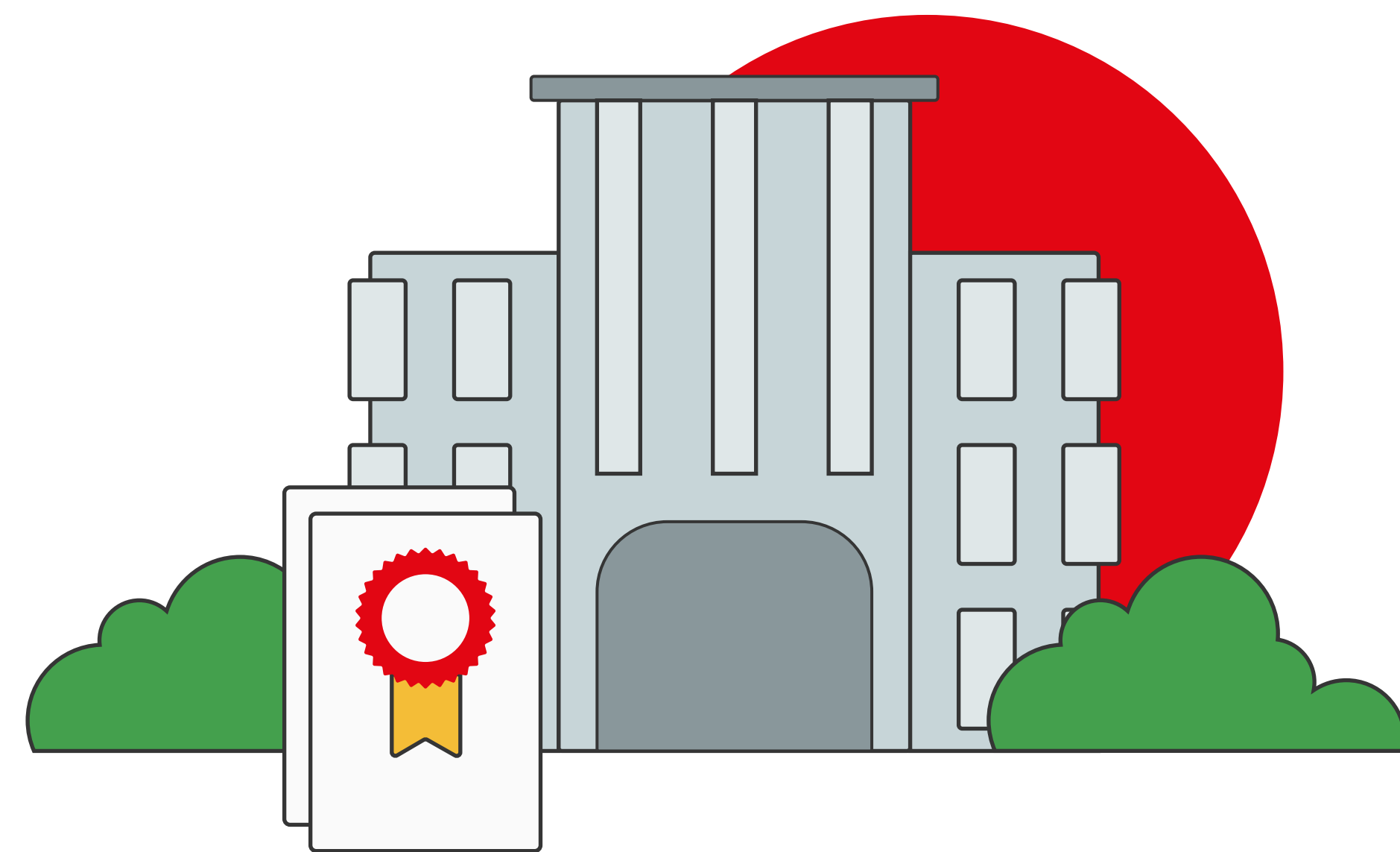
4

Для подтверждения факта отправки заявления **сделайте опись вложения и отправьте документы заказным письмом.** Получите трек-номер для отслеживания письма и сохраняйте его до получения и регистрации ведомством вашего заявления

**\*Важно! Доходы учитываются до вычета налогов и сборов.**

В расчёте участвуют доходы семьи за 12 месяцев, предшествующих 6 месяцам от даты подачи заявления (например, при обращении в августе 2020 г учитываются доходы с 01.02.2019 по 31.01.2020)

Размер среднедушевого дохода семьи не должен превышать величину регионального прожиточного минимума на душу населения, установленную за II квартал предыдущего года





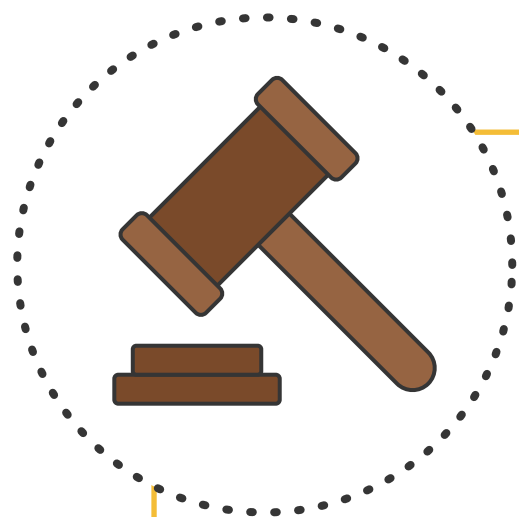
## Важно знать!

- Предварительный расчет дохода вашей семьи возможно сделать с помощью калькулятора на Едином портале государственных услуг и функции «Госуслуги»;
- В заявлении должны быть указаны все несовершеннолетние дети (от 0 до 18 лет) и сведения о супруге;
- Расчетный счет указывается **ТОЛЬКО ЗАКОННОГО ПРЕДСТАВИТЕЛЯ** обратившегося за выплатой;  
Если ваш брак расторгнут, то рекомендуем
- приложить к заявлению справку об алиментах, а также решение суда об определении порядка места жительства ребенка (при их наличии).



## Что делать, если вам отказали ?

- Если вам отказали по причине неверно введенных данных или из-за разногласий имеющихся данных с предоставленными вами в заявлении, необходимо их устранить и подать заявление заново;
- Если превышен ваш доход за период, вы можете повторно подать заявление позже



## Помните! Вы имеете право на обжалование решения!

- Если причина более глубокая и не решается после обращения в орган назначающий выплату, то следует обжаловать решение в вышестоящем уполномоченном исполнительном органе государственной власти (министерство/департамент/комитет соцзащиты) или в суде;
- Возможно дистанционно подать заявление об обжаловании решения через Единый портал государственных услуг и функции «Госуслуги»

